



EL ESTADO DE LOS DERECHOS SOCIALES EN CUBA

INFORME V – 2022



OBSERVATORIO DE DERECHOS SOCIALES
CUBA



Observatorio Cubano
de Derechos Humanos

Áreas temáticas

INTRODUCCIÓN	1
1. METODOLOGÍA Y FICHA TÉCNICA	1
2. PRINCIPALES PROBLEMAS QUE ENFRENTA CUBA	2
3. VIVIENDA, AGUA Y ELECTRICIDAD	3
3.1 Calidad de la vivienda	3
3.2 Suministro y calidad de agua potable	3
3.3 Suministro de corriente eléctrica	4
4. SALUD PÚBLICA Y ACCESO A MEDICAMENTOS	5
4.1 Acceso a consultas médicas	5
4.2 Valoración de la calidad del sistema de salud pública	5
4.3 Acceso a medicamentos	6
4.4 Empeoramiento de la situación sanitaria	7
5. ALIMENTACIÓN Y SOBERANÍA ALIMENTARIA	8
5.1 Calidad de la alimentación familiar	8
5.2 Acceso a alimentos básicos con libreta del Estado	9
6. TRABAJO Y SEGURIDAD SOCIAL	10
6.1 Situación laboral y Tipo de trabajo	10
6.2 Pertenencia a sindicatos o asociaciones de trabajadores	10
6.3 Políticas discriminatorias en el ámbito laboral	10
6.4 Condiciones de trabajo	11
6.5 Derechos laborales y libre actividad sindical	12
6.6 Ingresos mensuales y situación económica familiar	12
6.7 Umbral de pobreza	14
7. CONFIANZA EN LAS INSTITUCIONES Y VALORACIÓN DEL GOBIERNO	15
8.1 Confianza en las instituciones	15
8.2 Valoración de la gestión del gobierno	15
8. SECTORES DE POBLACIÓN MÁS AFECTADOS POR LOS PROBLEMAS SOCIALES	16
9. GRADO DE FELICIDAD Y EXPECTATIVAS FUTURAS	17

Introducción

Presentamos el quinto estudio sobre la situación de los derechos sociales en Cuba, que recoge los hallazgos más relevantes sobre la situación social y otros aspectos como la valoración de la gestión del gobierno, la percepción futura de la situación individual y el grado de confianza en las instituciones, resultado de entrevistas directas a más de mil cubanos en catorce provincias del país.

Se consolidan importantes patrones de la realidad social cubana desde hace más de tres años, cuando se comenzaron estas investigaciones. Nos referimos a las dificultades en el ámbito de servicios públicos tan esenciales como el suministro eléctrico, el agua potable, la salud pública o la alimentación, que sigue siendo la principal preocupación para la mayoría.

En este, como en los estudios anteriores, en especial el cuarto, realizado justo durante las manifestaciones del 11 y 12 de julio de 2021, se confirma el creciente deterioro de los derechos sociales en Cuba, producto en gran medida de crisis estructurales y acumuladas, y de la falta de voluntad política de las autoridades cubanas para hacer los cambios que el país necesita. Uno de

los aspectos que sobresalen en el presente estudio es precisamente la visión de que el gobierno y el sistema político están entre los principales problemas del país, así como la valoración negativa de las principales instituciones estatales y de su gestión de problemas esenciales para una vida digna de la población.

Sobresale la creciente conexión directa entre los problemas sociales y políticos (evidenciada, por ejemplo, en las últimas manifestaciones populares de agosto de 2022), lo cual es una señal de alerta sobre el deterioro generalizado del nivel de confianza en la gestión del gobierno y la visión pesimista de los cubanos sobre su presente y su futuro.

1

Metodología y ficha técnica

Se realizaron 1.227 entrevistas personales en 59 municipios de 14 de las 16 provincias de Cuba, en las regiones occidental, central y oriental, obteniendo una muestra representativa de la población nacional. En esta quinta encuesta se cubrieron 20 municipios más que en la anterior, a pesar de que se han recrudecido las dificultades asociadas al clima represivo y a la situación económica. Debido al incremento en la cobertura de 2022 a 14 provincias versus 11 en anteriores encuestas, cualquier comparación debe ser considerada con precaución.

Para el tratamiento de datos en el informe los decimales porcentuales referidos a tablas y gráficos se han redondeado para facilitar la claridad de la lectura, sin que ello afecte a la exactitud estadística.

FICHA TÉCNICA DE LA ENCUESTA

UNIVERSO:

Población residente en Cuba de 18 años y más, ambos sexos. Excluyendo la población de la Isla de la Juventud y de Guantánamo.

MUESTRA:

1.227 entrevistas.

MÉTODO DE MUESTREO:

Aleatorio simple. Estratificación muestral por conglomerados: hábitat de residencia, sexo, edad y grupo racial.

AFIJACIÓN:

Proporcional.

MARGEN DE ERROR:

+/- 2,8 para datos globales.

NIVEL DE CONFIANZA:

95% con probabilidad p/q=50%.

METODOLOGÍA PARA EL TRABAJO DE CAMPO:

Entrevistas personales asistidas por medios digitales (teléfonos móviles y tabletas).

FECHAS DEL TRABAJO DE CAMPO:

11 de julio al 10 de agosto de 2022.

ORGANISMO RESPONSABLE DEL TRABAJO DE CAMPO:

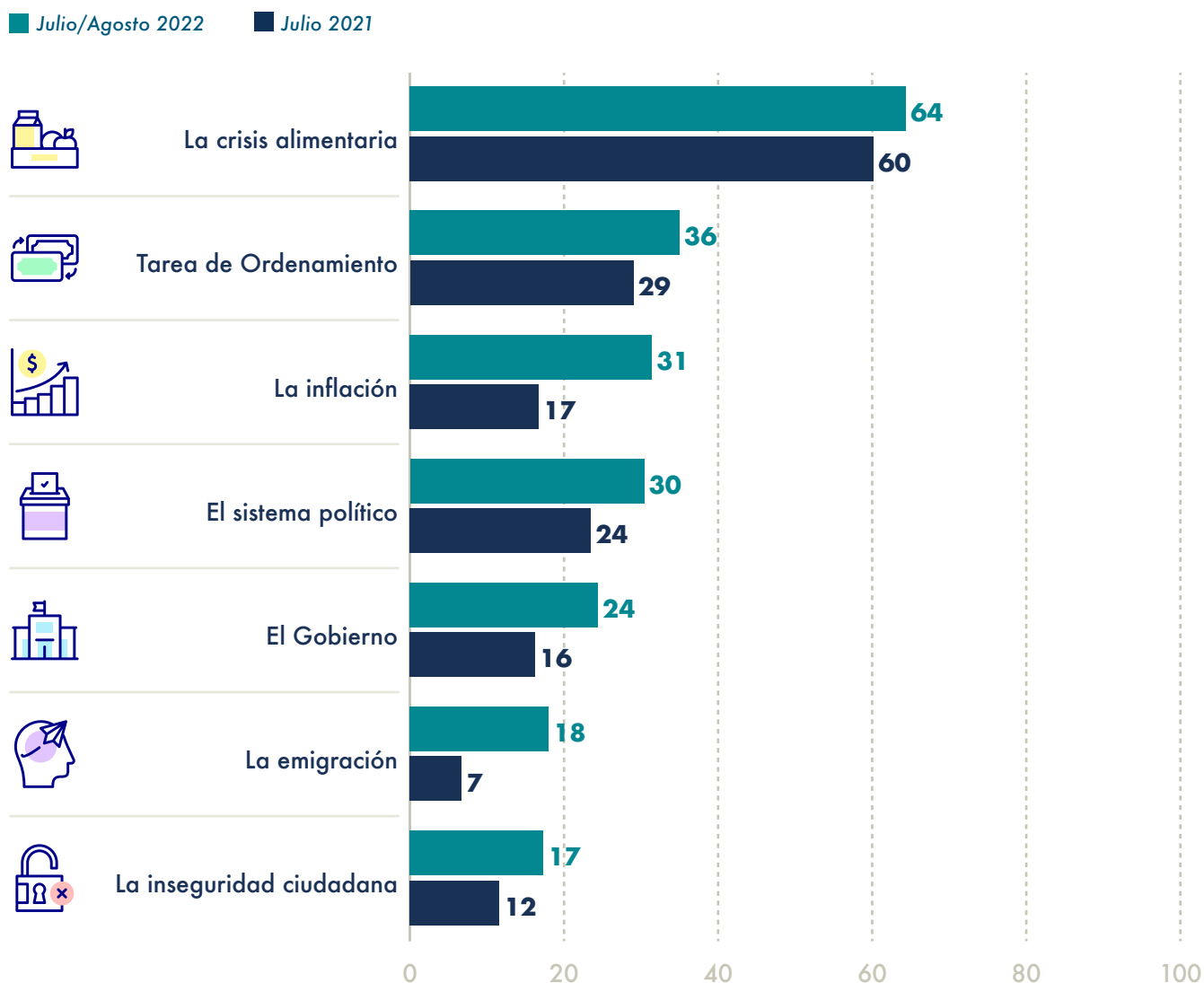
Observatorio Cubano de Derechos Humanos (OCDH).

Principales problemas que enfrenta Cuba

Para el 64% de los cubanos la crisis alimentaria continúa siendo el principal problema, seguido de la Tarea de Ordenamiento y de la Inflación.

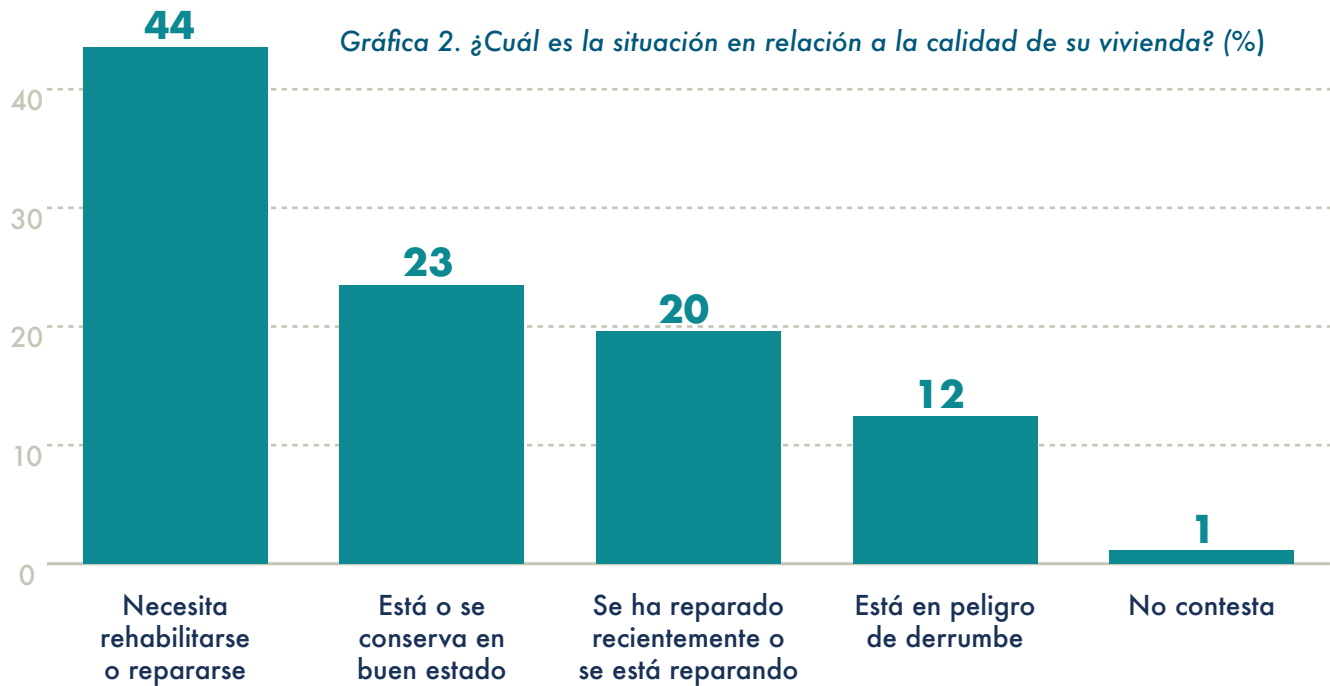
Aumenta la percepción de las personas que ven el sistema político y el Gobierno como un problema. El embargo de Estados Unidos, con un 8%, sigue sin estar entre los diez problemas principales para los cubanos.

Gráfica 1. Principales problemas sociales
(Respuesta múltiple, porcentajes)



Vivienda, agua y electricidad

3.1 CALIDAD DE LA VIVIENDA



3.2 SUMINISTRO Y CALIDAD DE AGUA POTABLE



Los hogares sin suministro, que se mantenían constantes los años anteriores entre el 8 y el 10%, **aumentan ahora hasta el 15%**.

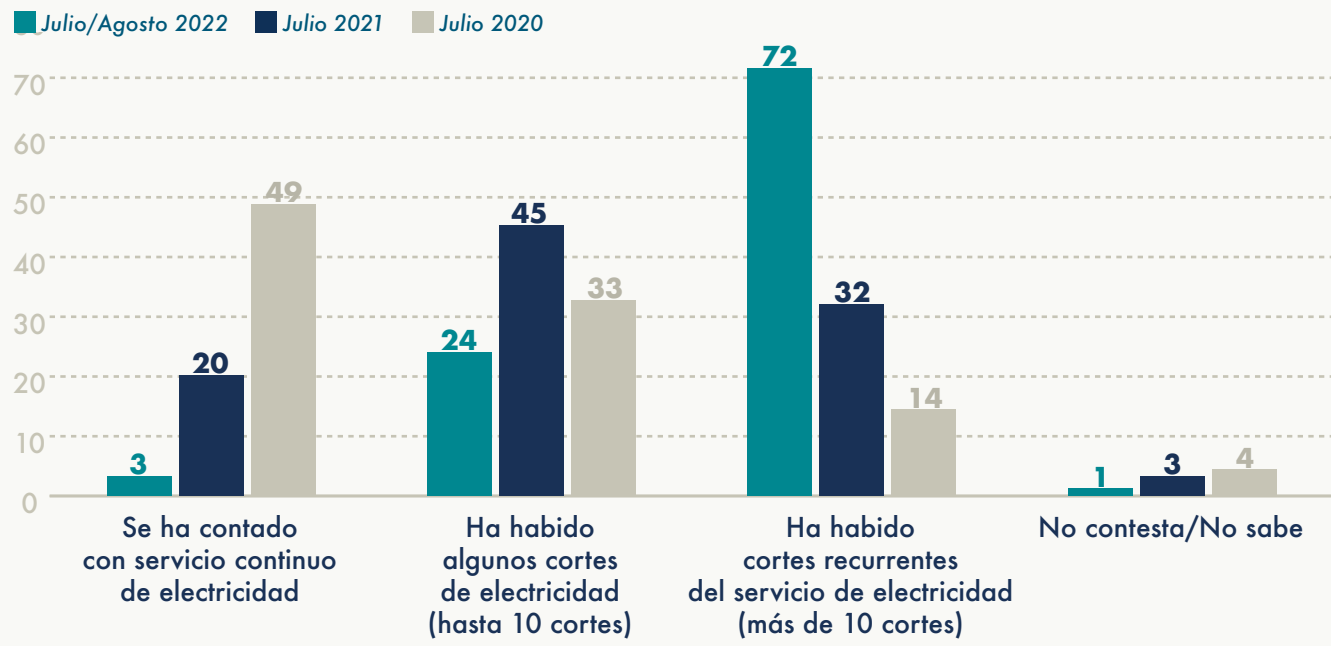
La calidad del agua ha empeorado al comparar con las anteriores encuestas: más de la tercera parte de la población considera que es muy mala (21%) o mala (15%).



3.3 SUMINISTRO DE CORRIENTE ELÉCTRICA

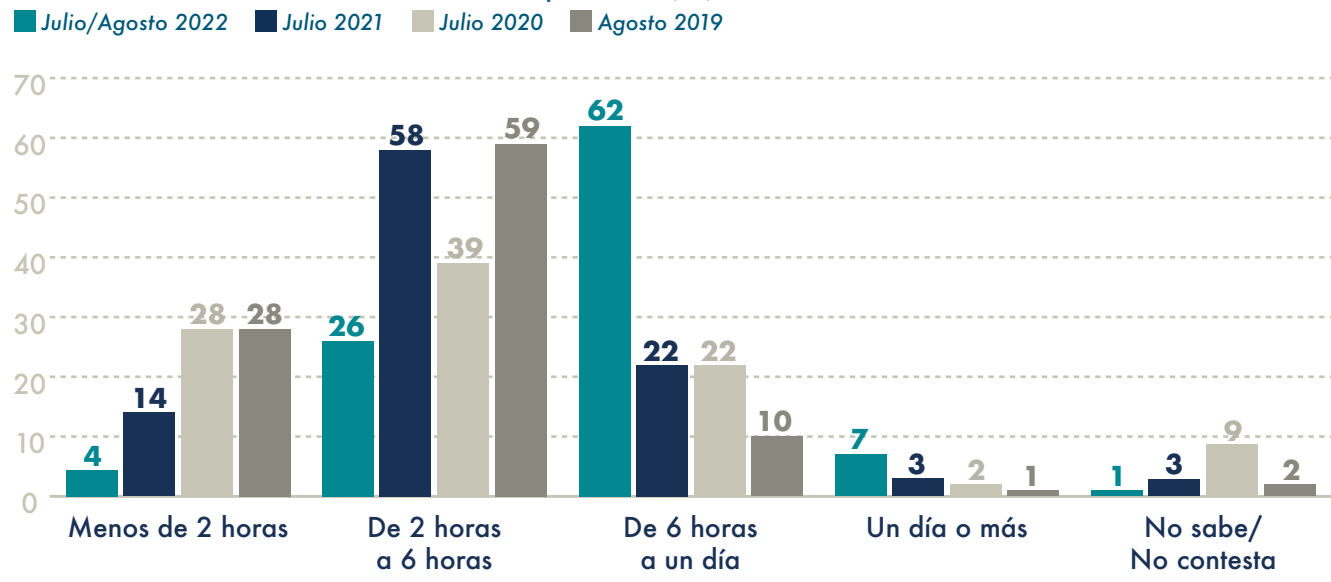
El 72% de los hogares cubanos sufren cortes recurrentes de suministro eléctrico; sólo un 3% declara tener suministro continuo de electricidad.

Gráfica 3. Suministro de electricidad en los últimos 3 meses (%)



Una mayoría de la población reporta que los cortes de energía duran de seis horas a un día (62%) o un día o más (7%). Este es un gran aumento desde julio de 2021, cuando el 22% reportó apagones de seis horas a un día y el 3% informó apagones de un día o más.

Gráfica 4. Duración de los cortes de luz en promedio (%)



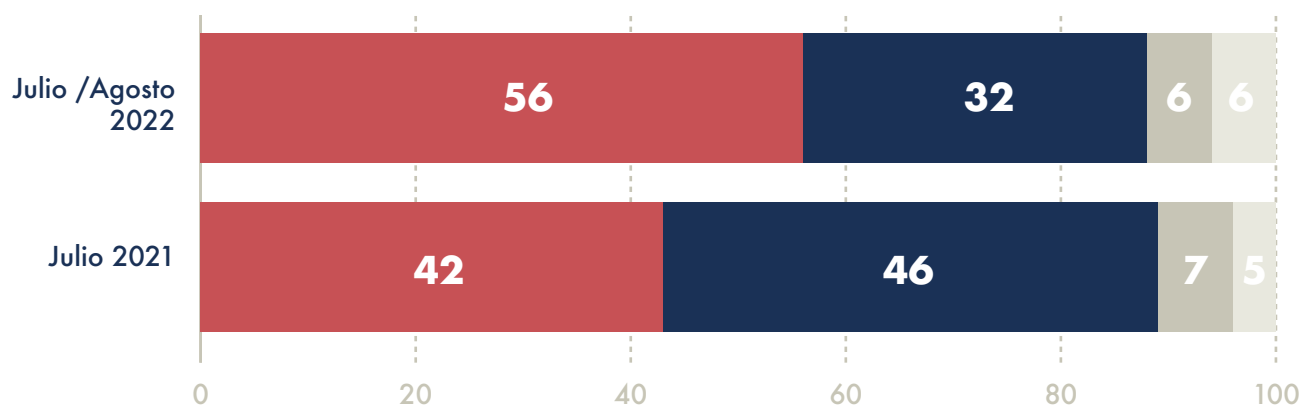
Salud pública y acceso a medicamentos

4.1 ACCESO A CONSULTAS MÉDICAS

Para la mayoría de la población (56%) es necesario hacer algún tipo de regalos o pagos para ser atendidos ellos mismos o su familia cercana.

Gráfica 5. ¿Usted o algún familiar cercano *ha tenido que pagar o regalar algo a un profesional de la salud* por acceder o agilizar un servicio de salud?

■ Sí ■ No ■ No sabe ■ No contesta



4.2 VALORACIÓN DE LA CALIDAD DEL SISTEMA DE SALUD PÚBLICA

Se mantiene la valoración negativa del sistema de salud cubano, especialmente el estado de las instalaciones y del abastecimiento hospitalario; la capacidad y desempeño de los profesionales médicos se valora algo mejor (53% califica su capacidad como buena o muy buena).

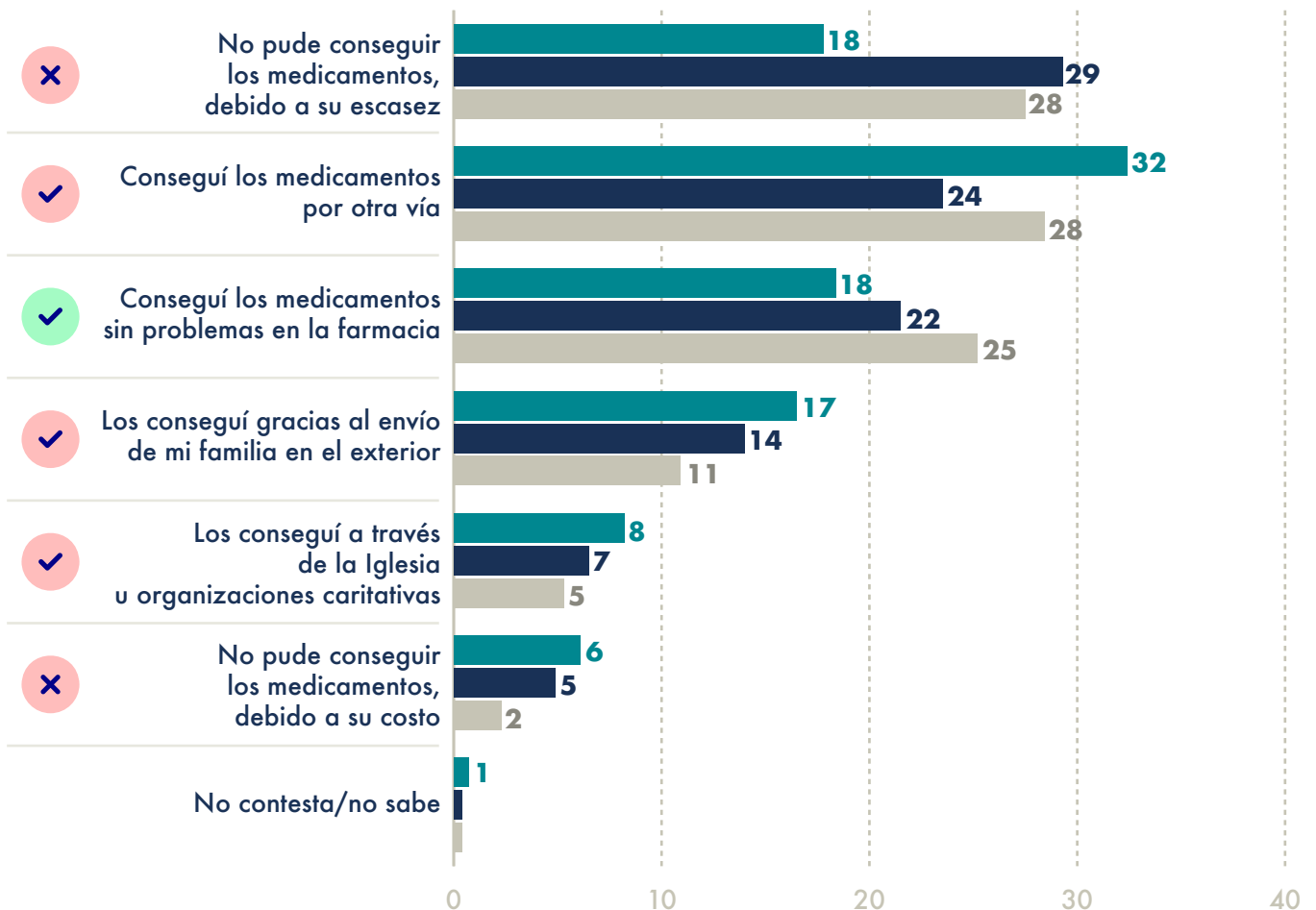


4.3 ACCESO A MEDICAMENTOS

8 de cada diez cubanos que necesitaron medicinas en los últimos 3 meses no las consiguieron en la farmacia.

Gráfica 6. ¿Cómo ha sido su experiencia adquiriendo medicamentos? (%)

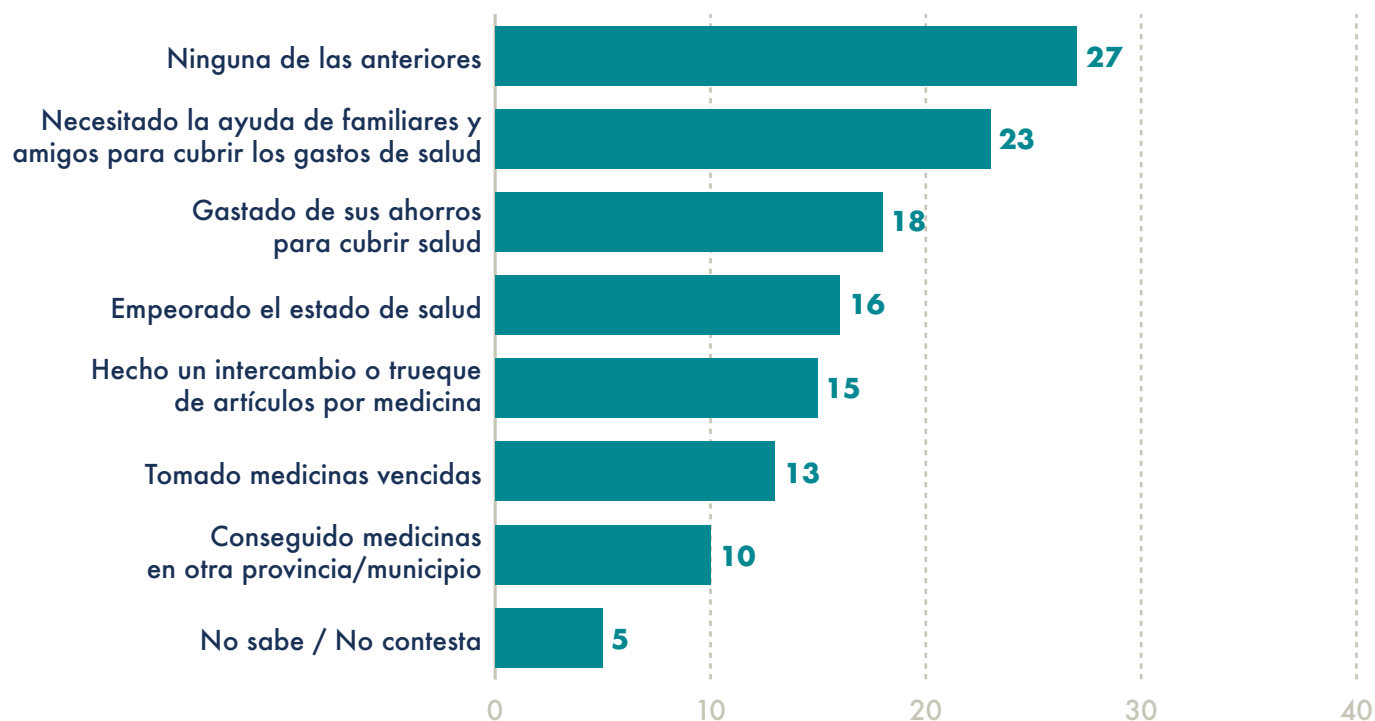
■ Julio 2022 (Base: 723) ■ Julio 2021 (Base: 694) ■ Julio 2020 (Base: 789)



4.4 EMPEORAMIENTO DE LA SITUACIÓN SANITARIA

Ha aumentado significativamente la cantidad de personas que han necesitado ayuda de familiares y amigos (23%, en comparación con 17% en 2021). También aumenta la cantidad de cubanos que han tenido que gastar de sus ahorros para cubrir gastos de salud (18% comparado con el 10% en 2021).

Gráfica 7. En los últimos 3 meses, debido a la falta de medicamento o falta de dinero, usted o alguien de su familia ha:
(Respuesta múltiple, %)



Alimentación y Soberanía alimentaria

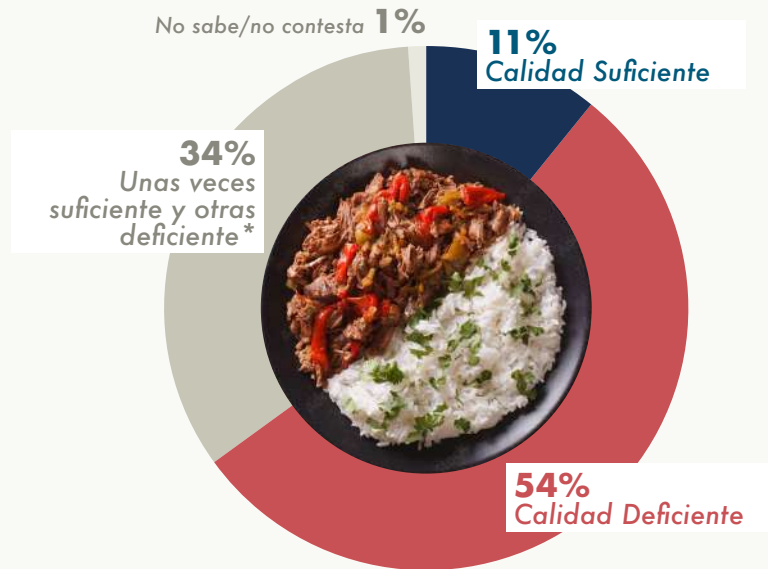
5.1 CALIDAD DE LA ALIMENTACIÓN FAMILIAR

La mayoría de la población califica la calidad de su alimentación y la de su familia como deficiente (54%).

Sólo uno de cada diez cubanos considera la calidad de su alimentación y la de su familia como suficiente.

(*) Nota: este ítem no estaba como opción en las encuestas anteriores.

Gráfica 8. ¿Cómo califica la calidad de su alimentación y la de su familia? (%)

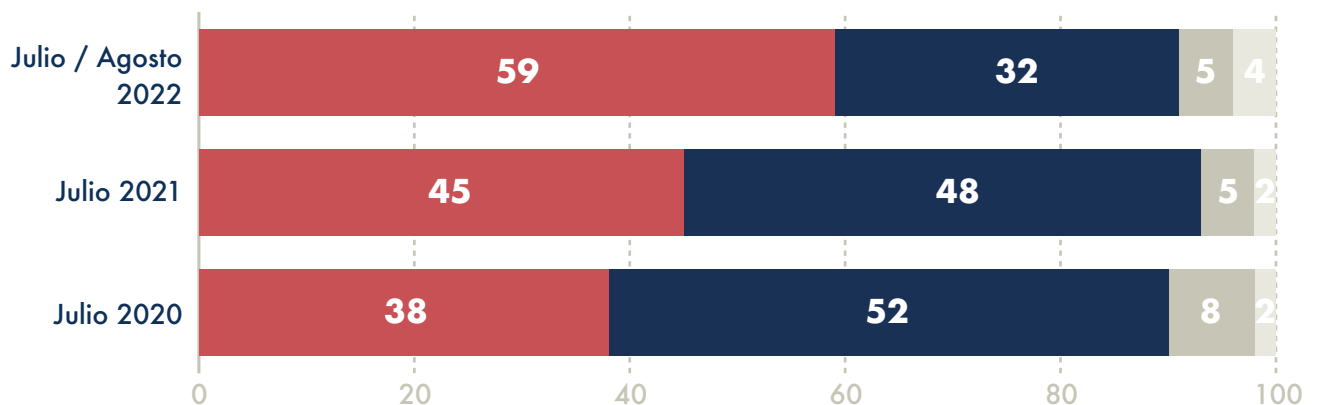


La mayoría de la población hace dos comidas o menos (52%) al día.

La tendencia al incremento de casos en los que han tenido que privarse de una de las comidas principales ha ido claramente en ascenso desde julio del pasado año.

Gráfica 9. En los últimos 6 meses, por falta de dinero o recursos, ¿usted o algún miembro de su familia dejó de desayunar, almorzar o comer? (%)

■ Sí ■ No ■ No sabe ■ No contesta



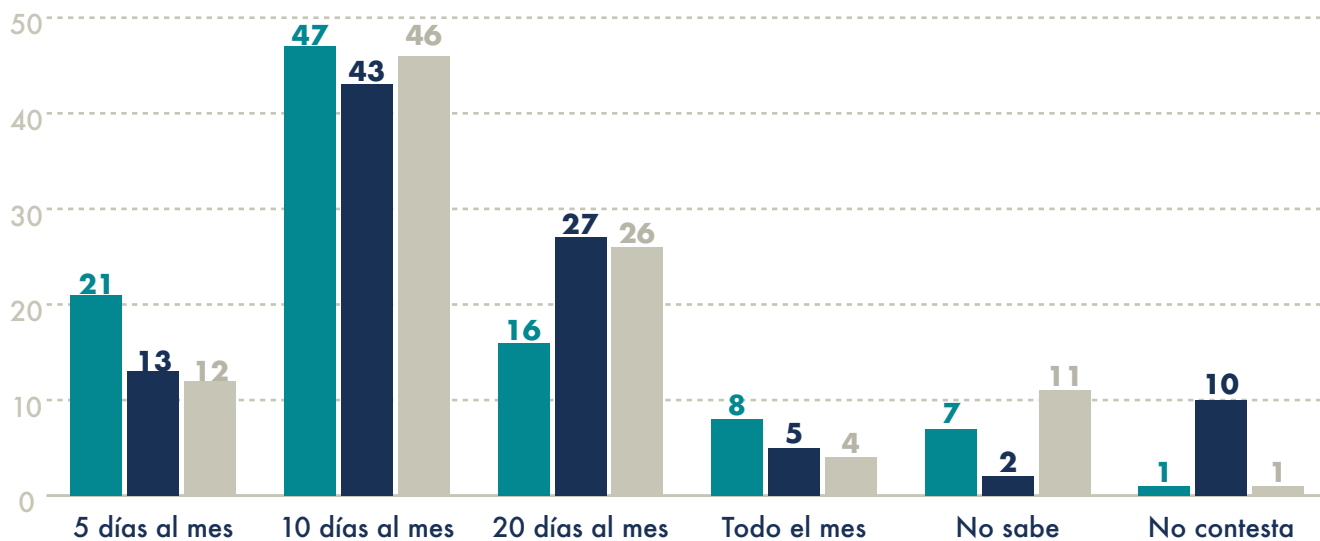
5.2 ACCESO A ALIMENTOS BÁSICOS CON LIBRETA DEL ESTADO

La mayoría de la población ha tenido interrupciones en el acceso a alimentos básicos a través de la libreta del Estado; 42% han tenido períodos largos sin acceso a estos alimentos, y aumenta hasta el 46% quienes han tenido interrupciones puntuales.

El rendimiento de los productos adquiridos con la libreta de racionamiento para la mayor parte de la población (68%) es de unos 10 días al mes o menos. al 17% les rinde 20 días del mes. Sólo una minoría (8%) cubriría el suministro de todo el mes.

Gráfica 10. Aproximadamente, ¿cuántos días le rinde a su familia los productos adquiridos por la libreta de racionamiento? (%)

■ Julio/Agosto 2022 ■ Julio 2021 ■ Julio 2020



Trabajo y Seguridad Social

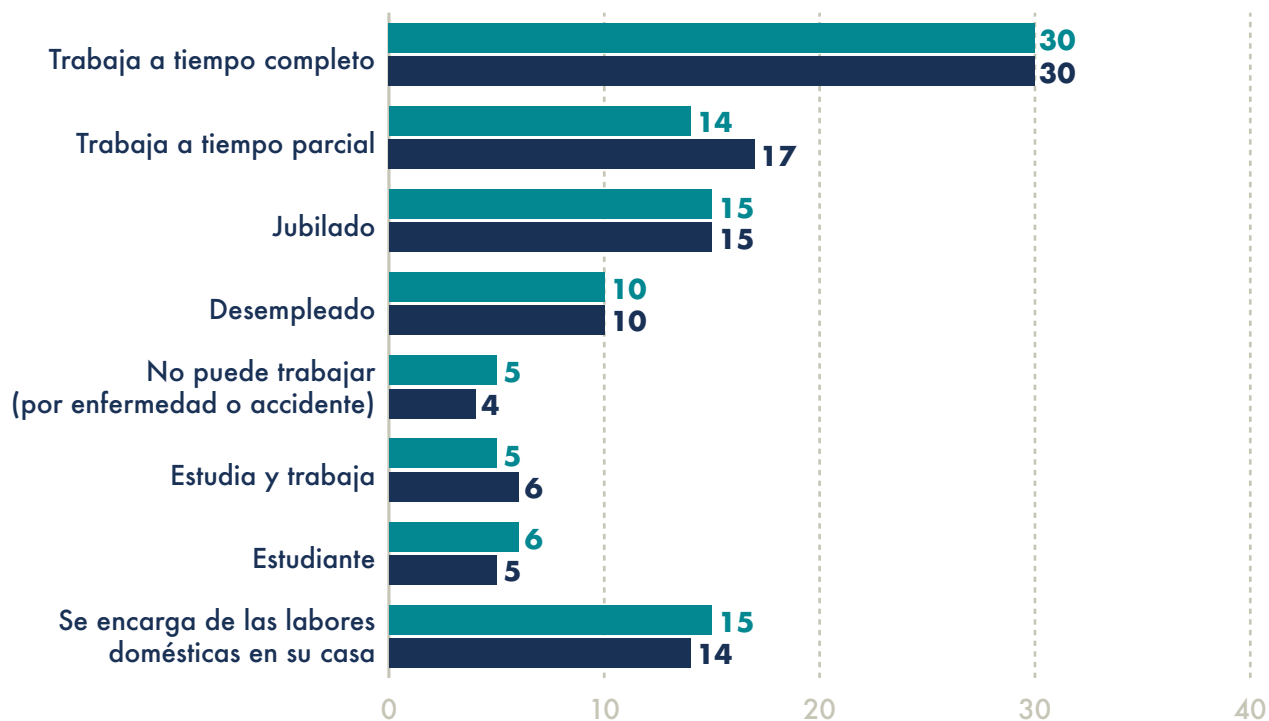
6.1 SITUACIÓN LABORAL Y TIPO DE TRABAJO

Los porcentajes de desempleados, jubilados y estudiantes, así como los de personas ocupadas en las labores domésticas, se mantienen en proporciones prácticamente idénticas respecto de las anteriores encuestas.

Se mantienen como principales fuentes o formas de empleo: el estado (47%) y el trabajo por cuenta propia (alrededor de un tercio de la población), e irrumpe en el escenario laboral las MIPYMES (7%).

Gráfica 11. Situación laboral actual (%)

■ Julio/Agosto 2022 ■ Julio 2021



6.2 PERTENENCIA A SINDICATOS O ASOCIACIONES DE TRABAJADORES

El 72% de los entrevistados declara no pertenecer a los sindicatos oficiales.

El 53% de los sindicatos responde que los sindicatos oficiales no defienden o defiende poco sus derechos como trabajador.

6.3 DERECHOS LABORALES Y LIBRE ACTIVIDAD SINDICAL



La gran mayoría de la población considera que en Cuba no se permite la libre actividad sindical (70%).

Del mismo modo, la mayoría de los entrevistados opina que en el país no se respetan los derechos laborales de los trabajadores (64%).

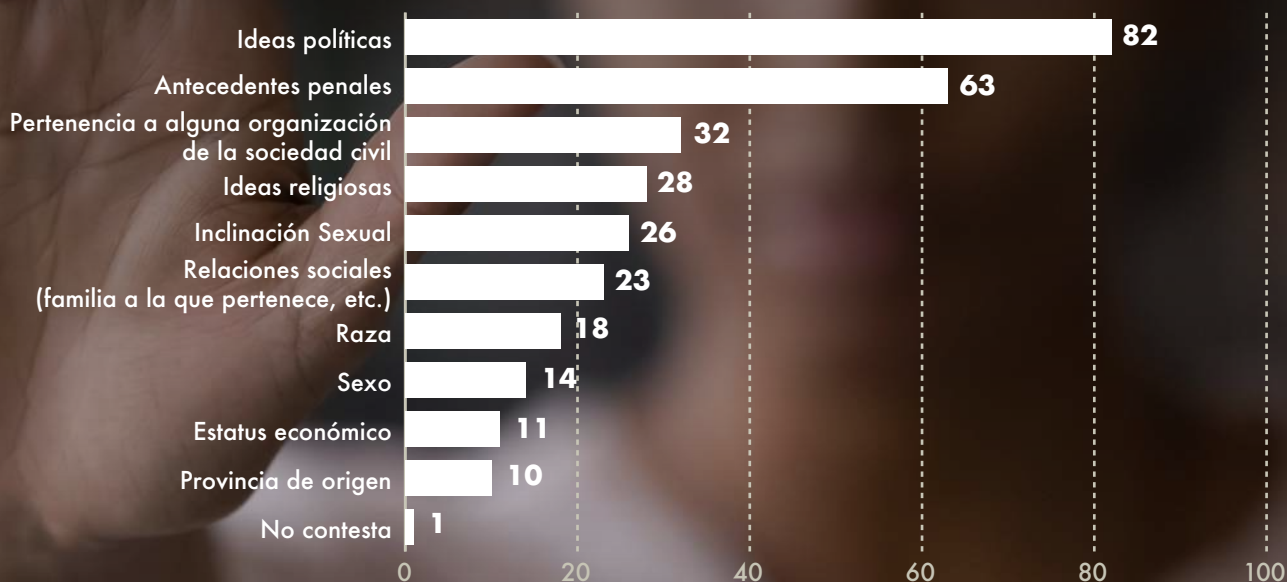
El 51% de los entrevistados dice desconocer alguna instancia o mecanismo a los que acudir en caso de violación de sus derechos laborales; añadiendo a quienes desconocen el tema, esta cifra se eleva hasta el 61%.

6.4 POLÍTICAS DISCRIMINATORIAS EN EL ÁMBITO LABORAL

Más de la mitad de los entrevistados opina que existe discriminación de algún tipo para que una persona pueda acceder a un trabajo (56%). También hay que tener en cuenta que un 29% de los entrevistados opina que no hay tal tipo de discriminación y, como en la anterior encuesta, ante la pregunta hay un sector considerable que no valora o no contesta (15%).

Entre los factores mencionados por aquellos que creen que hay discriminación laboral, se encuentran en primer lugar las ideas políticas (82%) y los antecedentes penales (63%), que posiblemente en algunos casos estén relacionados con motivos políticos también. La pertenencia a alguna asociación de la sociedad civil (32%) y las ideas religiosas (28%) también figuran entre los motivos más mencionados.

Gráfica 12. Razones por las que se discrimina a las personas que desean ingresar a trabajar (%) (Base: hay discriminación 691) Se pueden elegir varias opciones

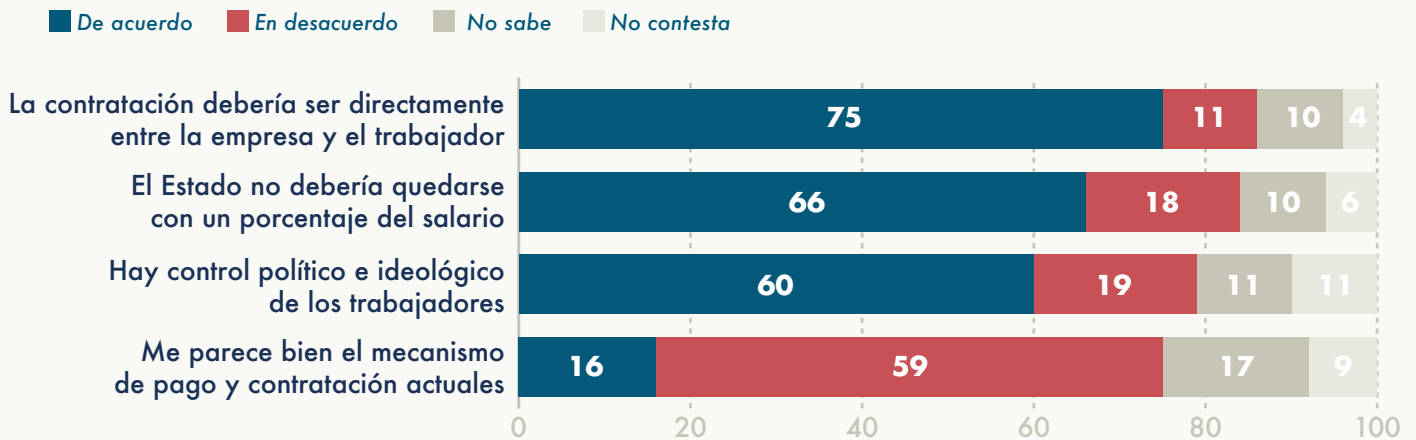


6.5 CONDICIONES DE TRABAJO

Referente a la contratación laboral en el ámbito de la inversión extranjera, una gran mayoría de la población está de acuerdo con que la contratación debe realizarse directamente entre la empresa y el trabajador (75%), con que el Estado no debería quedarse con un porcentaje del salario (66%), y considera que hay control político e ideológico de los trabajadores (60%).

En general, respecto al salario de los trabajadores en Cuba, la mayor parte de la población (80%) considera que el salario es insuficiente de acuerdo a la carga laboral.

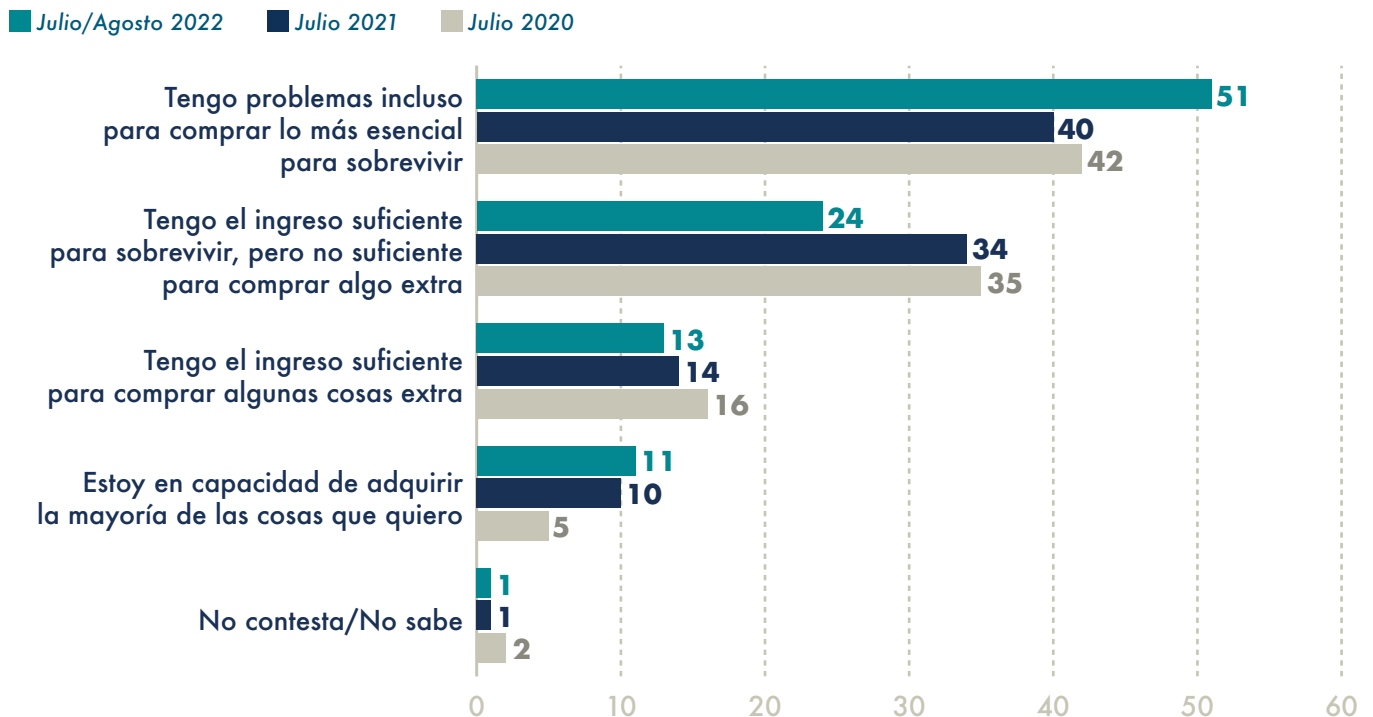
Gráfica 13. En relación con los trabajadores en las empresas con capital extranjero, indique las afirmaciones con las que esté de acuerdo (%)



6.6 INGRESOS MENSUALES Y SITUACIÓN ECONÓMICA FAMILIAR

Más de la mitad de los Cubanos entrevistados (51%) tienen problemas incluso para comprar lo más esencial para sobrevivir.

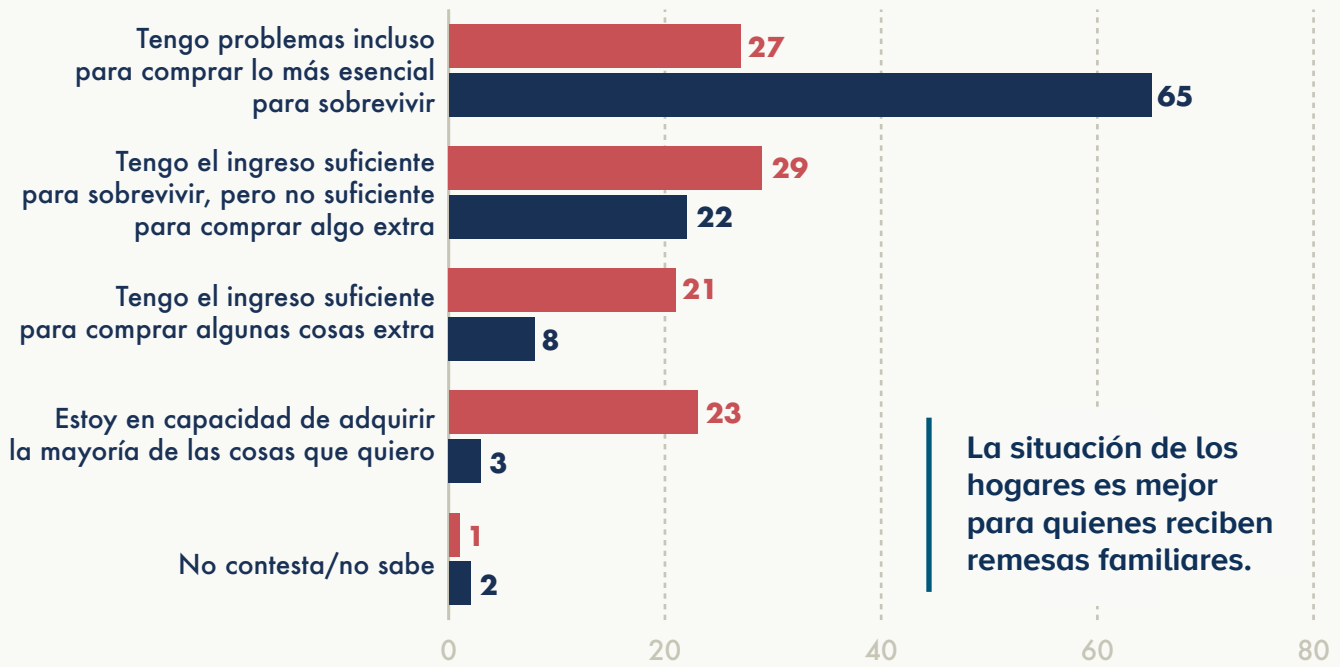
Gráfica 14. Descripción de la situación económica del hogar (%)





Gráfica 15. Situación del hogar y existencia de remesas familiares (%)

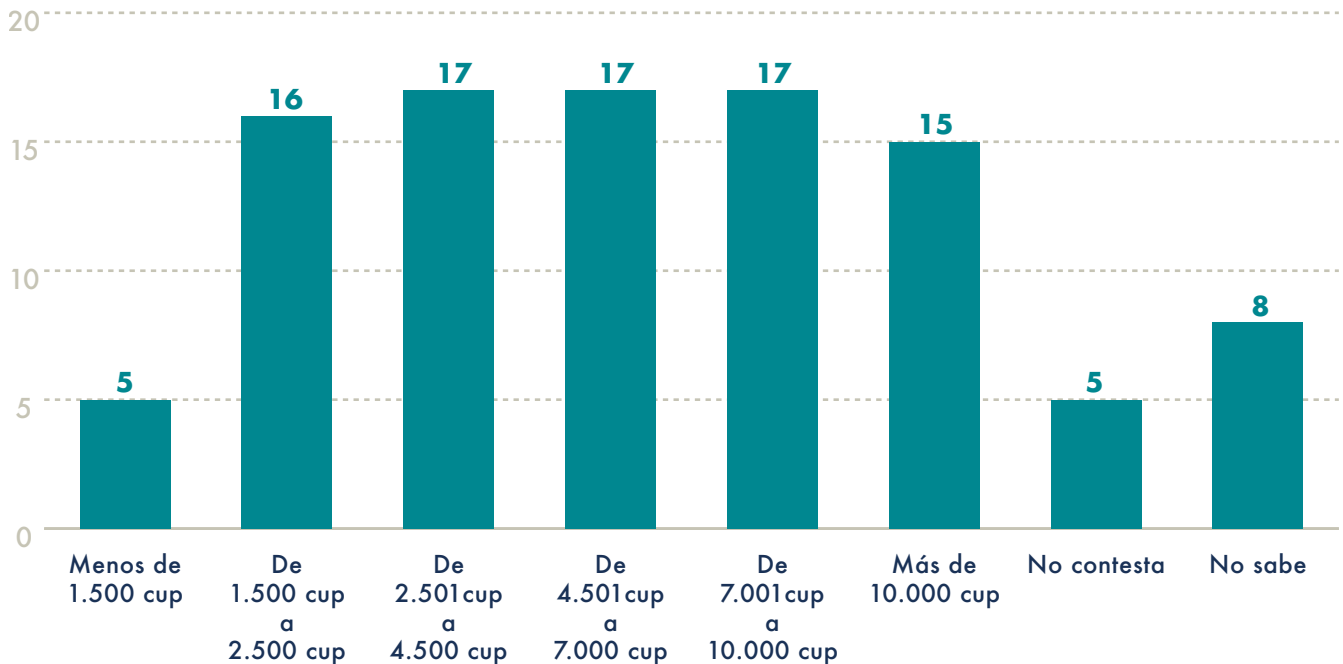
■ Familia con remesas ■ Familia sin remesas



La personas que viven en hogares que reciben remesas desciende hasta el 27% la situación de tener problemas para comprar incluso lo esencial, aunque no deja de ser un porcentaje bastante alto, es una situación mejor que la del 65% de las personas que viven

en los hogares que no las reciben y que sufren esta dificultad para adquirir incluso lo esencial. Solamente un tercio de los hogares cubanos reciben remesas del exterior.

Gráfica 16. Ingresos mensuales en el hogar (%)



6.7 UMBRAL DE POBREZA

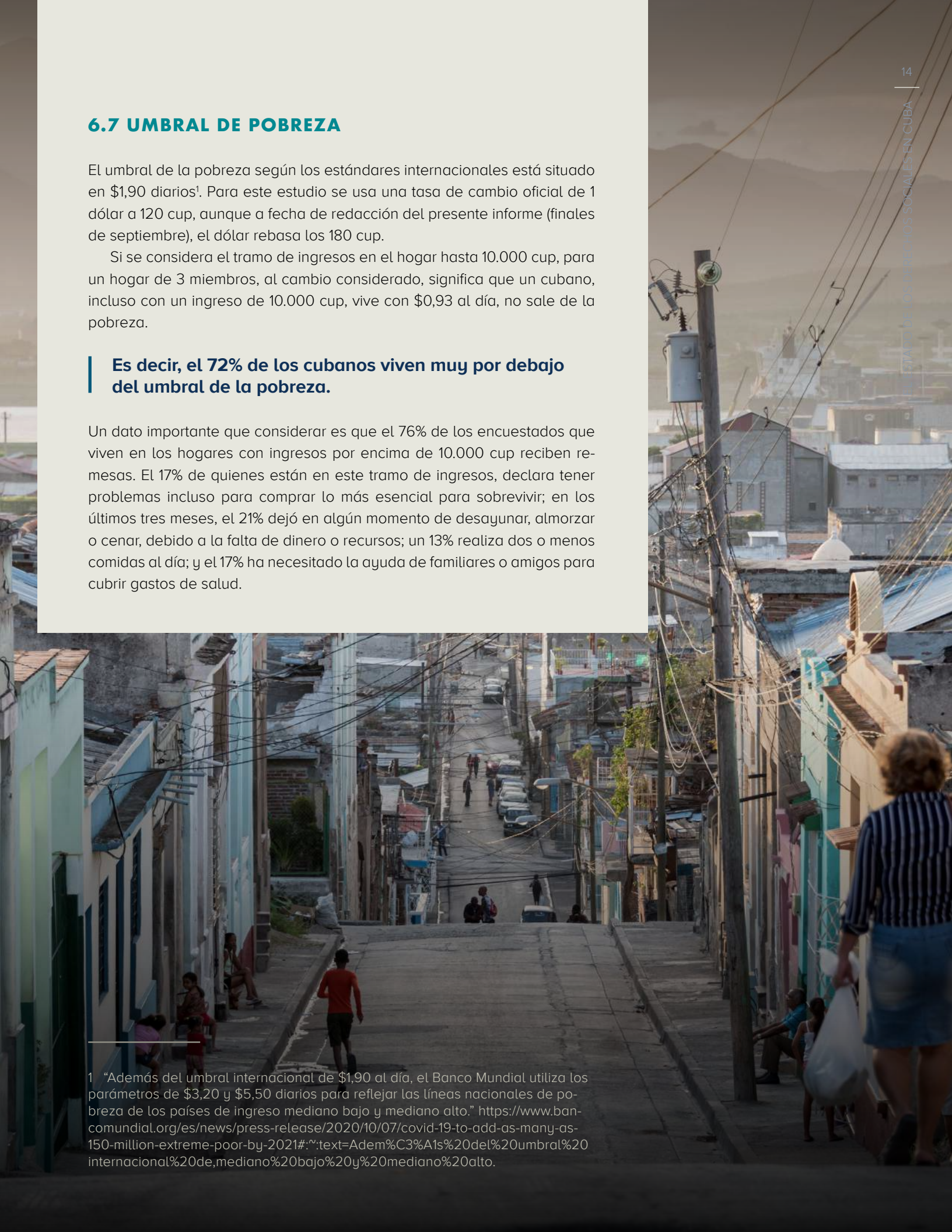
El umbral de la pobreza según los estándares internacionales está situado en \$1,90 diarios¹. Para este estudio se usa una tasa de cambio oficial de 1 dólar a 120 cup, aunque a fecha de redacción del presente informe (finales de septiembre), el dólar rebasa los 180 cup.

Si se considera el tramo de ingresos en el hogar hasta 10.000 cup, para un hogar de 3 miembros, al cambio considerado, significa que un cubano, incluso con un ingreso de 10.000 cup, vive con \$0,93 al día, no sale de la pobreza.

Es decir, el 72% de los cubanos viven muy por debajo del umbral de la pobreza.

Un dato importante que considerar es que el 76% de los encuestados que viven en los hogares con ingresos por encima de 10.000 cup reciben remesas. El 17% de quienes están en este tramo de ingresos, declara tener problemas incluso para comprar lo más esencial para sobrevivir; en los últimos tres meses, el 21% dejó en algún momento de desayunar, almorzar o cenar, debido a la falta de dinero o recursos; un 13% realiza dos o menos comidas al día; y el 17% ha necesitado la ayuda de familiares o amigos para cubrir gastos de salud.

1 “Además del umbral internacional de \$1,90 al día, el Banco Mundial utiliza los parámetros de \$3,20 y \$5,50 diarios para reflejar las líneas nacionales de pobreza de los países de ingreso mediano bajo y mediano alto.” <https://www.bancomundial.org/es/news/press-release/2020/10/07/covid-19-to-add-as-many-as-150-million-extreme-poor-by-2021#:~:text=Adem%C3%A1s%20del%20umbral%20internacional%20de,mediano%20bajo%20y%20mediano%20alto>.

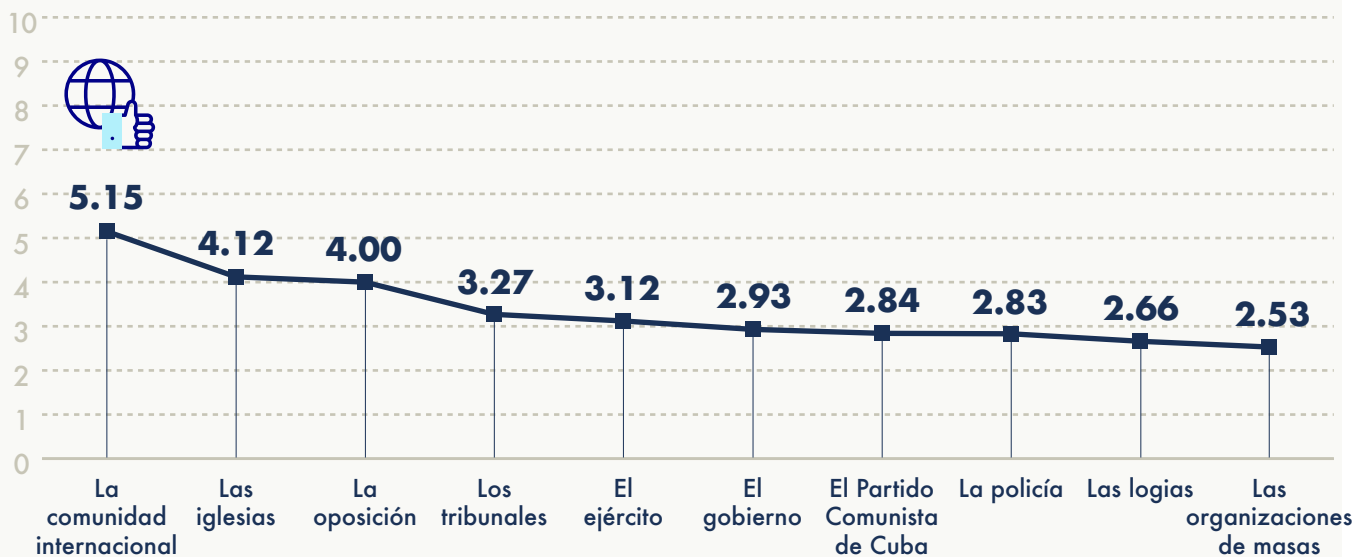


Confianza en las instituciones y valoración del gobierno

7.1 CONFIANZA EN LAS INSTITUCIONES

En la valoración de la confianza en las instituciones, sólo una sobrepasa el valor medio de cinco puntos, y es la comunidad internacional.

Gráfica 17. Confianza en las instituciones: puntuación media (Escala 0 "ninguna confianza", 10 "máxima confianza")



7.2 VALORACIÓN DE LA GESTIÓN DEL GOBIERNO

El 74% de los cubanos valoran negativamente la gestión económica y social del gobierno cubano; siendo "muy negativa" la valoración del 51%.

Gráfica 18. ¿Cómo evaluaría la gestión económica y social del gobierno? (%)

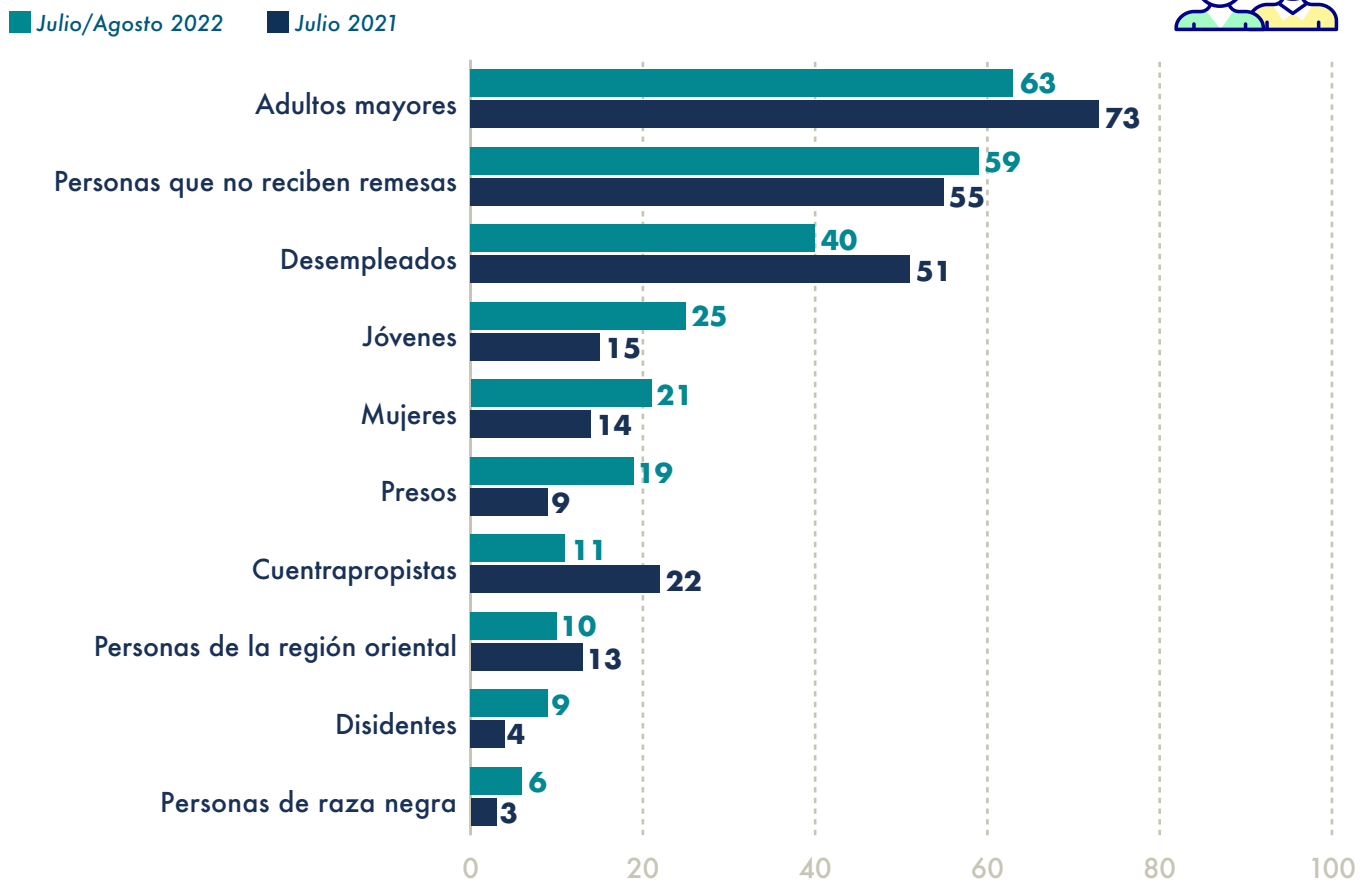


Sectores de población más afectados por los problemas sociales

Los tres principales sectores afectados:
adultos mayores, personas sin remesas y desempleados.

Aumenta la percepción de los presos como conjunto de cubanos que la están pasando mal (ocupando el sexto lugar), un incremento respecto de la encuesta anterior (Junio/Julio 2021).

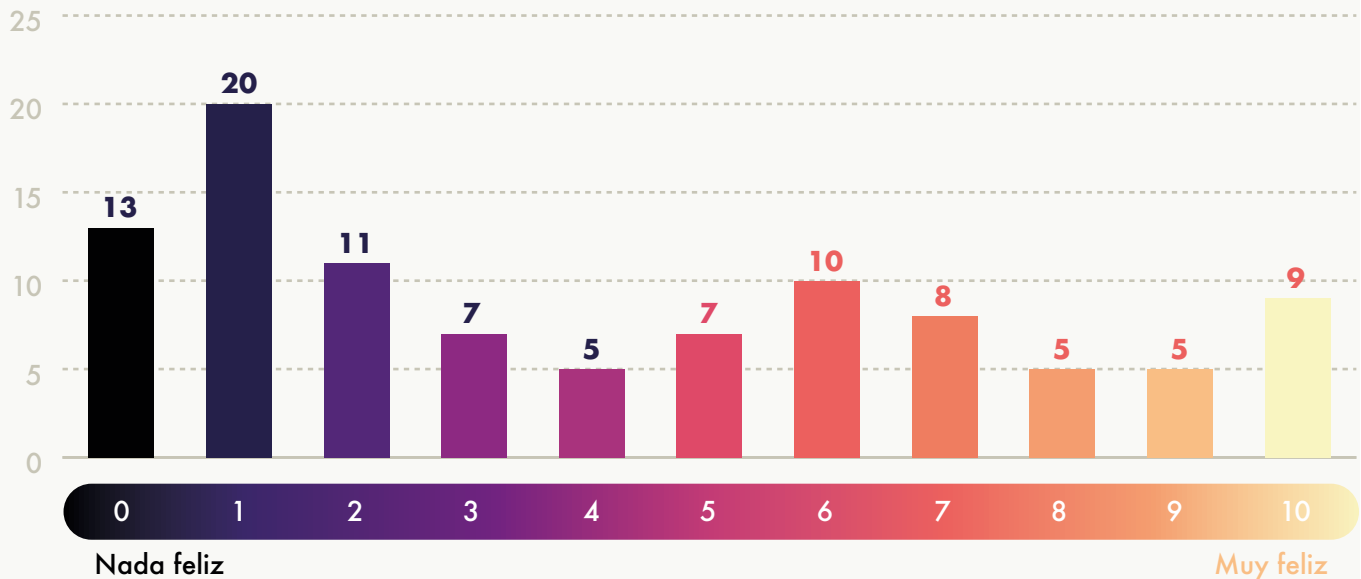
Gráfica 19. Sectores de la población que lo están pasando peor 2021-2022
(Respuesta múltiple, %)



Grado de felicidad y expectativas futuras

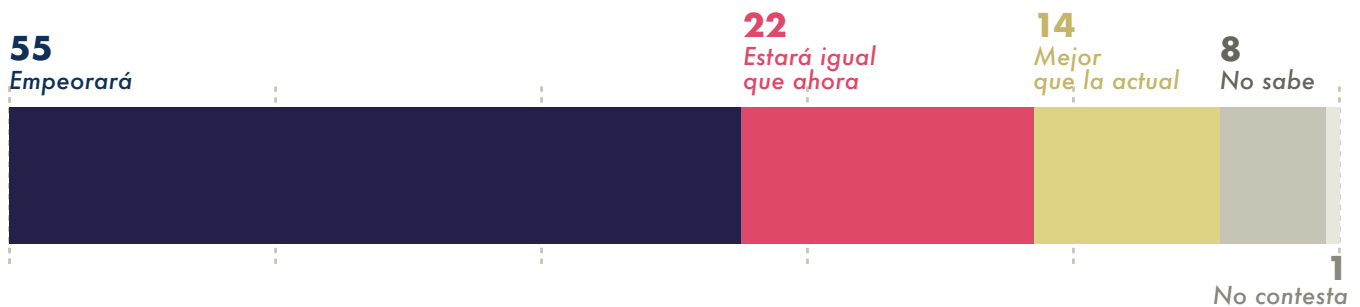
En el 57% predomina el sentimiento de infelicidad; destacando un 13% que se declara completamente infeliz.

Gráfica 20. ¿Cómo valora su grado de felicidad en estos momentos?
(Escala 0-10, %)



Sólo el 14% de los cubanos espera que su situación personal mejore en un futuro próximo. El 55% afirma que empeorará.

Gráfica 21. En los próximos 6 meses
¿cómo espera que sea su situación personal?(%)





Jóvenes entre 18-30 años

El 57% opina que hay **discriminación para acceder a los trabajos** y son quienes más consideran que se discrimina **por ideas políticas**.

Son el cuarto sector en peor situación, subiendo del 15% (2021) al 25% (2022); y ellos mismos consideran que son quienes peor la pasan, en un 37%.

Entre los jóvenes **aumenta la preocupación por los presos**, llegando al 25% de menciones.

Solamente dos de cada diez piensan que su situación irá a mejor.

Para el 54% **la gestión económica y social del gobierno es muy negativa**.

Se refieren significativamente más al **sistema político (42%) como principal problema**.

Igual que las encuestas de 2020 y 2021, se confirma la **mayor tendencia entre los jóvenes al trabajo por cuenta propia**.



Adultos mayores

Para el 45% de quienes tienen entre 61 y 70 años ha habido **períodos largos sin acceso a algunos alimentos básicos** de la libreta de racionamiento.

Solamente el 16% de los mayores de 70 años ha logrado tener **acceso continuo a los alimentos básicos**.

En los últimos tres meses solamente el **20% de los mayores de 60 años han conseguido los medicamentos** que necesitaban en las farmacias.

Las personas mayores **se declaran a sí mismas como el sector más perjudicado**: 77% entre las personas mayores de 61 a 70 años, y 78% para los mayores de 70 años.

En la población de más edad (entre 61 a 70 años y más de 70 años) más del 60% **tiene problemas también para comprar hasta lo más esencial para vivir**.

Los mayores **recurren a la ayuda de familiares y amigos** para conseguir los medicamentos (31% en el grupo de 61 a 70 años).

Entre los mayores de 60 años **aumentan los casos de vivienda en peligro de derrumbe**, hasta el 18%.

Los mayores de 70 años se refieren más a la **vivienda (17%)** y al **embargo (14%) como problemas para el país que empeorará**.

